

М. С. ЖАКАУ, У. У. ВАНЦЕЕУ, В. С. ПРУДНИКАУ,  
І. А. АНІСІМ, Л. Я. ШАПКОУСКИ

## ЛІМФАСАРКОМЫ У СВІНЕЙ

Лімфасаркомы побач з рэтыкуласаркомамі, плазмацытомамі, лімфагрануламатозам і недыферэнцыраванымі лімфомамі належаць да групы гематасарком [1]. Для гэтай групы захворванняў характэрны лакальны пухлінны рост з першасным развіццём працэсу ў лімфоіднай тканцы. Гэтыя новаўтварэнні ўзнікаюць з крөөворных клетак рознай ступені сталасці, растуць у выглядзе вузлоў з пашкоджаннем лімфатычных вузлоў, селязёнкі, нырак, печані, страўнікава-кішачнага тракту і іншых органаў [2].

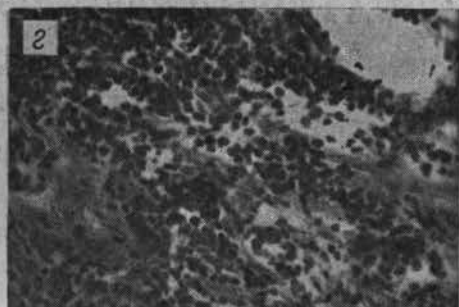
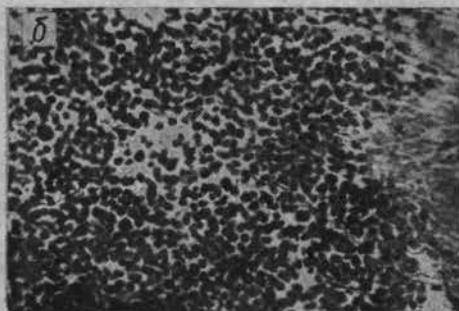
Паводле [1—3], пухлінныя захворванні гэтай групы выяўляюцца ў жывёлін трох-чатырох гадоў, а таксама ў парасят трох- — пяцімесячнага ўзросту. Мы назіралі чатыры выпадкі новаўтварэнняў у свіней, якія загінулі ў 7, 11, 28 і 60-дзённым узросце. Пры паталаганатамічным разразанні загінуўшых жывёлін і гісталагічным даследаванні паталагічнага матэрыялу ва ўсіх чатырох выпадках выяўлена, што прычынай гібелі жывёлін з'явілася лімфасаркома.

У сямідзённага парасяці жывой масай 1,8 кг новаўтварэнне лакалізавалася ў органах брушной поласці. Пухліна выяўлялася ў страўніку, кішэчніку, печані, селязёнцы, падстраўнікавай залозе і ў мезентэрыяльных лімфатычных вузлах (рысунак, а). Пухліна ўяўляла сабой кангламерат масай 400 г, што складала 22,2% ад масы жывёліны. Яна займала ўсю брушную поласць, і раздзяліць органы было немагчыма. Форма пухліны была авальнай, кансістэнцыя шчыльнай, паверхня шышкаватая, на разрэзе салападобная.

Пры гісталагічным даследаванні кавалачкаў печані адзначалі інфільтрацыю стромы і парэнхімы органа дробнымі круглявымі клеткамі.

Гепатациты на місці праліферацыі ў зоне саркомных клетак разбураны (рысунак, б). У лімфатычных вузлах марфалагічная структуры былі сцёртыя ў выніку інтэнсіўнай інфільтрацыі круглымі пухлінавымі клеткамі. Падобныя змены адзначаліся і ў іншых органах.

Пры гісталагічным даследаванні адзначалі інтэнсіўную інфільтрацыю мышачнай тканкі пухліннымі клеткамі круглай формы і атрафію міяфібрыл. Мезатэліяльная тканка развалокнена і інтэнсіўна інфільтравана дробнымі круглымі саркомнымі клеткамі.



Лакалізацыя пухлін у парасят: а — макрафатаграфія кангламерата пухліны ва ўнутраных органах сямідзённага парасяці; б — мікрафатаграфія печані сямідзённага парасяці. Інфільтрацыя органа саркаматознымі клеткамі круглявай формы. Афарбоўка гематаксілін-эазінам.  $\times 320$ ; в — макрафатаграфія лімфасаркомы ў селязёнцы парасяці 60-дзённага ўзросту; г — мікрафатаграфія пухліны селязёнкі парасяці 60-дзённага ўзросту. Інфільтрацыя чырвонай пульпы дробнымі круглымі маладыферэнцыраванымі клеткамі. Афарбоўка гематаксілін-эазінам.  $\times 320$

У парасят 11- і 28-дзённага ўзросту асноўныя змены выяўлены ў паратальных і мезентэрыяльных лімфатычных вузлах, на серозных паверхнях брушной поласці і ў печані. У іх выяўляліся шматлікія новаўтварэнні ў выглядзе вузлоў рознай велічыні з пранікненнем іх у мышачную тканку і парэнхіму печані. Названыя новаўтварэнні былі пругкай кансістэнцыі, салападобныя на разрэзе, памерам 0,5—3 см у дыяметры. Лімфатычныя вузлы, пашкоджаныя пухліннай тканкай, былі павялічаны ў 3—5 разоў, пругкія, шэрага колеру, на разрэзе аднародныя.

У парасяці ва ўзросце шасцідзесяці дзён злаякасныя новаўтварэнні лакалізаваліся ў селязёнцы і селязёначных лімфатычных вузлах, уяўлялі сабой шматлікія саркомныя вузлы круглявай формы, пругкай кансістэнцыі, памерам 0,5—2,5 см у дыяметры, на разрэзе аднародныя, салападобныя (рысунак, в).

Пры гісталагічным даследаванні відаць, што пухлінныя вузлы складаюцца з дробных, круглых, маладыферэнцыраваных клетак, якія інфільтруюць капсулу і чырвоную пульпу селязёнкі. Сценкі сіносаў і рэтыкулярная тканка ў зоне інфільтрацыі былі атрафіраваны. Малюнак фалікулаў быў згладжаны (рысунак, г).

Вынікі нашых даследаванняў паказалі, што ў парасят у раннім узросце могуць сустракацца пухлінныя захворванні крывятворных органаў, якія належаць да групы гематасарком. Такое ранняе праяўленне пухліннага росту ў жывёлін сведчыць пра эмбрыянальны характар узнікнення новаўтварэнняў, што неабходна ўлічваць у селекцыйнай працы.

### Літаратура

1. Бурба Л. Г., Валихов А. Ф., Горбатов В. А. и др. Лейкозы и злокачественные опухоли животных. М., 1988.
2. Кудрявцева Т. П. Лейкозы животных. М., 1980.
3. Патологоанатомическая диагностика опухолей человека / Под ред. Н. А. Краевского, А. В. Смольяникова, Д. С. Саркисова. М., 1982.

*Віцебскі ветэрынарны інстытут*

*Паступіў у рэдакцыю  
22.07.91*