

А.С.Сайганов, кандидат экономических наук

Белорусский НИИ аграрной экономики

УДК 631.173.2(476.2)

Организационные принципы и механизм создания и функционирования машинно-технологической станции на базе ОАО “Жлобинская райагропромтехника”

Показан организационно-экономический механизм создания и функционирования машинно-технологических станций в системе районного АПК, обоснована система взаиморасчетов за оказываемые МТС работы и услуги, предложены способы экономической поддержки станций в период их становления, разработана система показателей, позволяющая оценить ожидаемую экономическую эффективность создаваемых машинно-технологических станций.

Для эффективного функционирования сельского хозяйства важно иметь развитую сферу производственно-технических услуг. Одним из направлений развития этой сферы является организация в системе районного АПК машинно-технологических станций (МТС). Создавать их целесообразно на базе существующих агросервисных предприятий, преимущественно таких как райагропромтехника, а также райсельхозхимия, райагропромснаб и других, которые уже имеют технику для выполнения работ в растениеводстве и производственную базу по ремонту, техническому обслуживанию и хранению машинного парка. Филиалы машинно-технологических станций, если они будут необходимы, предпочтительно создавать на производственной базе сельскохозяйственных предприятий.

Варианты создания машинно-технологических станций предлагаются следующие: 1) базовое агросервисное предприятие (райагропромтехника, райсельхозхимия, райагропромснаб и др.) в целом преобразуется в МТС с сохранением организационно-правовой формы (например, ОАО) или ее трансформаций (например, ОАО преобразуется в кооператив или ООО); 2) МТС входит в состав обслуживающего предприятия в качестве его хозяйственного структурного подразделения без прав юридического лица; 3) МТС создается как новое юридическое и экономическое самостоятельное предприятие; 4) МТС создается как дочернее предприятие базового предприятия.

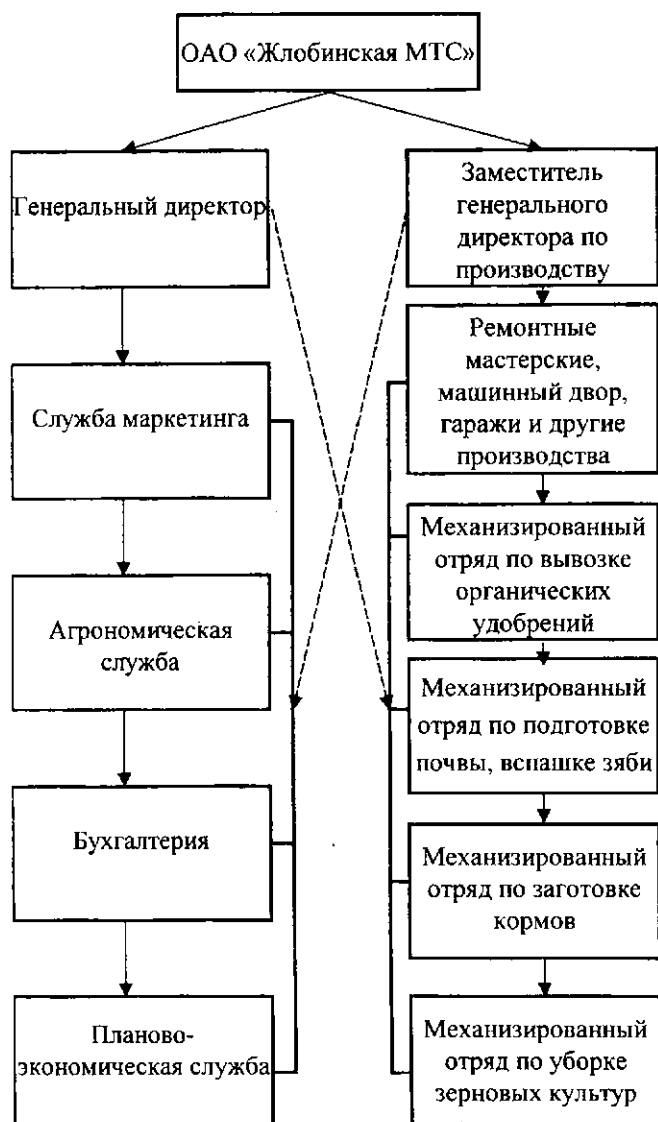
Исходя из вышеизложенных принципов нами разработана организационно-экономическая модель (проект) создания и функционирования первой в Республике Беларусь машинно-технологической станции на примере и с учетом конкретных условий и особенностей АПК Жлобинского района Гомельской области. Проект направлен на обеспечение глубокой технологической, организационной и экономической интегрированности МТС с производителями сельскохозяйственной продукции Жлобин-

It has been shown an organization-economic mechanism of creation and functioning of machine and technological stations (MTS) in the system of regional Agro-Industrial Complex (AIC). It has been grounded a system of mutual settlements for services rendered by MTS. The ways of economic support to MTS of their forming period are offered. It has been worked out a system of indices permitting to evaluate an expected economic efficiency of the created machine and technological stations.

ского района, высокого качества и объективно обусловленной стоимости их обслуживания.

Сущность данного проекта заключается в следующем. МТС создается на базе ОАО “Жлобинская райагропромтехника” по первому предлагаемому варианту, т.е. ОАО “Жлобинская райагропромтехника” преобразуется с соответствующим изменением названия с сохранением прежней организационно-правовой формы в ОАО “Жлобинская машинно-технологическая станция” согласно разработанному Уставу. В составе МТС в виде структурных подразделений изначально формируются четыре постоянно действующих мобильных специализированных механизированных отряда по вывозке органических удобрений, подготовке почвы и вспашке зяби, заготовке кормов, уборке зерновых культур, оснащенных современной высокопроизводительной техникой и обеспечивающих в оптимальные агротехнические сроки и на высоком уровне проведение важнейших сельскохозяйственных работ (вплоть до производства продукции) прежде всего в растениеводстве, которые требуют применения сложной и дорогостоящей техники и высокой квалификации и специальных знаний работников. На первоначальном этапе функционирования такие работы станция выполняет в первую очередь для хозяйств-учредителей, а по возможности и для других сельскохозяйственных предприятий Жлобинского района. Выполненные станцией работы заказчики в соответствии с заключенными договорами оплачивают по расчетным тарифам (расценкам), которые утверждает общее собрание акционеров, или произведенной ими сельскохозяйственной продукцией.

Основными учредителями ОАО “Жлобинская МТС” на момент ее создания будут являться: Жлобинский райисполком, Белорусский металлургический завод (БМЗ), трудовой коллектив ОАО “Жлобинская райагропромтехника”, колхозы им. Калинина, “Октябрь”, “50 лет БССР”, “Рассвет”, “Ле-



Условные обозначения:

- прямое подчинение
 - -> косвенное подчинение

Рис. 1. Организационная структура ОАО «Жлобинская машинно-технологическая станция»

нинец», «Правда», «Коммунист», «1 Мая», им. Ворошилова, совхозы им. Козлова, «Мормоль», «Вперед», «Краснобережский», ранее закрепленные за БМЗ в качестве подшефных.

Организационная и иерархическая структуры управления ОАО «Жлобинская МТС» представлены на рисунках 1-2.

Организация эффективной работы МТС, направления ее дальнейшего развития в значительной мере будут определяться спросом со стороны колхозов, совхозов, крестьянских (фермерских) хозяйств и других производителей на выполняемые МТС работы и услуги, их качеством, приемлемыми тарифами и расценками. Это предполагает тщательное изучение не только фактически сложившейся конъюнктуры регионального рынка производственно-технических услуг, но и разработку прогноза потребности и спроса на услуги хотя бы на ближайшую перспективу.

Выполненные расчеты показывают, что, с одной сто-

роны, потребность хозяйств во всех видах услуг в прогнозируемом периоде резко возрастет. Так, например, в целом общая потребность по 19 видам прогнозируемых услуг, таких как ремонтно-технических, приготовление торфокомпостов, вывозка органических удобрений, внесение органических удобрений, подготовка почвы, вспашка зяби, внесение минеральных удобрений, заготовка кормов, уборка зерновых и других, в стоимостном выражении в 2003 г. составит 616,6 млрд. руб. (или 5,8 млн. долл. США) против 320,4 млрд. руб. (или 3,0 млн. долл. США) в 1998 г., или увеличится в 1,9 раза. С другой – в прогнозируемом периоде произойдет значительное перераспределение и увеличение объемов работ и услуг, подлежащих выполнению на специализированных агросервисных предприятиях. В целом по всем 19 прогнозируемым видам работ и услуг удельный вес объемов их выполнения на местах, т.е. собственными силами хозяйств, снизится с 80,6% в 1998 г. до 67,6% в 2003 г., или в 1,2 раза, а на специализированных агросервисных предприятиях, наоборот, увеличится соответственно с 19,4 до 32,4%, или в 1,6 раза. Таким образом, в ближайшей перспективе услуги специализированных предприятий со стороны хозяйств Жлобинского района будут востребованы на 32,4% и спрос на них с каждым годом будет возрастать.

Вместе с тем в настоящее время из-за нестабильности и неустойчивости экономических взаимоотношений обслуживающих предприятий с потребителями услуг, несоответствия интересов первых (в силу своего монопольного положения) с последними, низкого качества оказываемых работ и услуг и, самое главное, их дороговизны многие хозяйства вынуждены и идут на то, чтобы как можно больший объем ремонтных, механизированных и других видов работ выполнять собственными силами, несмотря на их слабую материально-техническую базу. И как следствие – частые поломки и простои машинно-тракторных агрегатов, несоблюдение важнейших агротехнических сроков при проведении работ, их низкое качество, недобор продукции. Все эти недостатки будут устранены при функционировании вновь созданной МТС, кровно заинтересованной в экономическом равноправии с партнерами-потребителями ее услуг, спрос на которые будет прямо пропорционален их стоимости и качеству. Следовательно, услуги МТС будут пользоваться большим спросом со стороны хозяйств только в том случае, если их стоимость будет ниже по сравнению со стоимостью, когда эти виды работ и услуги они бы выполняли собственными силами.

В этой связи нами были произведены расчеты себестоимости единицы выполняемых хозяйствами Жлобинского района и машинно-технологической станцией основных видов механизированных работ, таких как погрузка и вывозка органических удобрений; вспашка, культивация и дискование почвы; скашивание, ворошение, подбор и измельчение валков; транспортировка сенажной массы на расстояние до 4 км и ее разравнивание и трамбовка; кошение и измельчение силосных культур; транспортировка силосной массы на расстояние до 4 км, ее разравнивание и трамбовка; прямое комбайнирование зерновых культур, прессование соломы. При этом, чтобы результаты были сопоставимы, расчеты выполнялись по единой методике



Рис. 2. Иерархическая структура управления ОАО «Жлобинская машинно-технологическая станция»

как для колхозов и совхозов, так и для МТС, а именно себестоимость единицы выполняемых работ рассчитывалась по следующим статьям затрат: заработная плата, начисления на зарплату, стоимость ГСМ, амортизация, накладные

расходы, плановые накопления (10%) и земельный налог.

В таблице 1 показана себестоимость единицы выполняемых работ в среднем по хозяйствам района и МТС в текущих ценах по состоянию на 1.07.1999 г. Приведен-

Таблица 1. Себестоимость единицы выполняемых работ в среднем по хозяйствам района и МТС в текущих ценах по состоянию на 1.07.1999 г.

Виды работ	Ед. изм.	Себестоимость единицы работ, тыс. руб.		Отклонения	
		в среднем по хозяйствам района	по МТС	+, -	%
Погрузка органических удобрений	т	25,0	9,2	-15,8	63,2
Вывозка органических удобрений на 4 км	-"	66,5	53,8	-12,7	19,1
Вспашка почвы	га	862,3	522,0	-340,3	39,5
Культивация почвы	-"	466,4	191,0	-275,4	59,0
Дискование почвы	-"	489,7	318,2	-171,5	35,0
Скашивание трав в валки (сенаж)	-"	631,5	562,6	-68,9	10,9
Ворошение валков	-"	197,4	183,7	-13,7	6,9
Подбор и измельчение валков	т	135,8	100,2	-35,6	26,2
Транспортировка сенажной массы на 4 км	-"	251,4	241,8	-9,6	3,8
Разравнивание и трамбовка сенажной массы	-"	116,0	111,2	-4,8	4,1
Кошение и измельчение силосных культур	-"	71,0	49,0	-22,0	31,0
Транспортировка силосной массы на 4 км	-"	157,1	151,2	-5,9	3,8
Разравнивание и трамбовка силосной массы	-"	100,9	96,5	-4,4	4,4
Прямое комбайнирование зерновых	га	4883,2	4544,9	-338,3	6,9
Прессование соломы	т	794,4	773,7	-20,7	2,6

Таблица 2. Объемы поставки сельскохозяйственной продукции 1999 г. в госресурсы ОАО «Жлобинская машинно-технологическая станция» в счет оказываемых услуг хозяйствам района

Наименование оказываемых услуг	Стоимость оказываемых услуг, млн. руб.	Виды продукции в счет оказываемых услуг	Объемы продукции	
			Закупочная цена, млн. руб. / т*	т
1	2	3	4	5=2:4
Вывозка органических удобрений	7061	Зерно	20,0	106
		Картофель	45,0	110
Подготовка почвы, вспашка зяби	20718	Зерно	20,0	311
		Картофель	45,0	322
Заготовка кормов	11711	Молоко	27,0	260
		Мясо КРС	120,0	20
		Мясо свиней	185,0	13
Уборка урожая	3843	Зерно	20,0	115
		Картофель	45,0	34
Всего	43333	Зерно	-	532
		Картофель	-	466
		Молоко	-	260
		Мясо (живой вес)	-	33

* Ориентировочные средние республиканские закупочные цены по состоянию на 15.08.99 г.

ные данные свидетельствуют, что себестоимость по всем 15 анализируемым видам механизированных работ по МТС ниже, чем в среднем по хозяйствам района, а по отдельным из них резко варьирует. Так, например, на погрузке и вывозке органических удобрений себестоимость работ, осуществляемых МТС, по сравнению со средне-районными показателями ниже соответственно на 63,2 и 19,1% прежде всего за счет более высокой организации работ, полного обеспечения погрузочных средств транспортом, их высокой грузоподъемности, сокращения простоев всех технических средств. Аналогичное положение наблюдается и по другим видам работ.

Из таблицы 1 также видно, что работы и услуги, которые будут оказываться МТС сельхозпроизводителями, являются для них более выгодными по сравнению с выполнением их собственными силами, поскольку обойдутся хозяйствам дешевле на погрузке органических удобрений за одну тонну – на 15,8 тыс. руб.; вывозке органических удобрений на расстояние до 4 км за одну тонну – на 12,7; вспашке почвы за один гектар – на 340,3 тыс. руб. и т.д. Следовательно, есть все основания полагать, что услуги МТС будут пользоваться большим спросом у всех категорий сельхозтоваропроизводителей района.

Система взаиморасчетов за выполняемые работы и услуги предлагается следующая. МТС заключает договора по оказанию услуг на выполнение сельскохозяйственных работ с колхозами, совхозами, фермерами и другими производителями, в которых указываются виды и объемы выполняемых работ, расценки и их общая стоимость, оговариваются условия оплаты, сроки выполнения работ, их качество. МТС может также выполнять работы, не предусмотренные договором, по разовым заказам в соответствии с разработанными формами.

Обобщая опыт организации и функционирования в 1930-1950 гг. машинно-тракторных станций и учитывая несвоевременность расчетов заготовительных организаций с сельхозпроизводителями, целесообразно опла-

ту за оказываемые услуги хозяйствам, которые будет выполнять вновь созданная МТС, осуществлять полностью (100%) произведенной ими продукцией. Расчет объема поставки МТС сельскохозяйственной продукции (в счет оказываемых услуг) производится исходя из стоимости выполненных работ и действующей закупочной цены на конкретный вид продукции.

В таблице 2 приведены объемы поставки сельскохозяйственной продукции в проектном 1999 г. в госресурсы ОАО «Жлобинская МТС» в счет оказываемых услуг хозяйствам района и показана методика их расчета. При этом при определении объемов сельскохозяйственной продукции в счет оказываемых услуг на таком виде работ как вывозка органических удобрений 30% общей стоимости было отнесено на производство зерна, 70% — картофеля, на подготовке почвы, вспашке зяби соответственно 30 и 70%. На заготовке кормов 60% общей стоимости было отнесено на производство молока, 20% — мяса КРС и 20% — мяса свиней, на уборке зерна и картофеля соответственно 60 и 40%. Исходя из выполненных расчетов обслуживаемые хозяйства в счет оказываемых услуг МТС производят их оплату сельскохозяйственной продукцией, в том числе зерном в количестве 532 т, картофелем, молоком и мясом в живом весе соответственно 466, 260 и 33 т. В свою очередь, ОАО «Жлобинская МТС» заключает договора-контракта под эти объемы на поставку данной продукции заготовительным организациям на условиях госзаказа. Таким образом, осуществляя сельскохозяйственное производство на основе углубленной интеграции, хозяйства района и МТС будут взаимозаинтересованы в увеличении объемов производства сельскохозяйственной продукции и ее товарных ресурсов.

Исходя из проведенного расчета объемов выполнения ОАО «Жлобинская машинно-технологическая станция» сельскохозяйственных работ в 1999 г., в порядке оплаты хозяйствам района будет поставлено сельско-

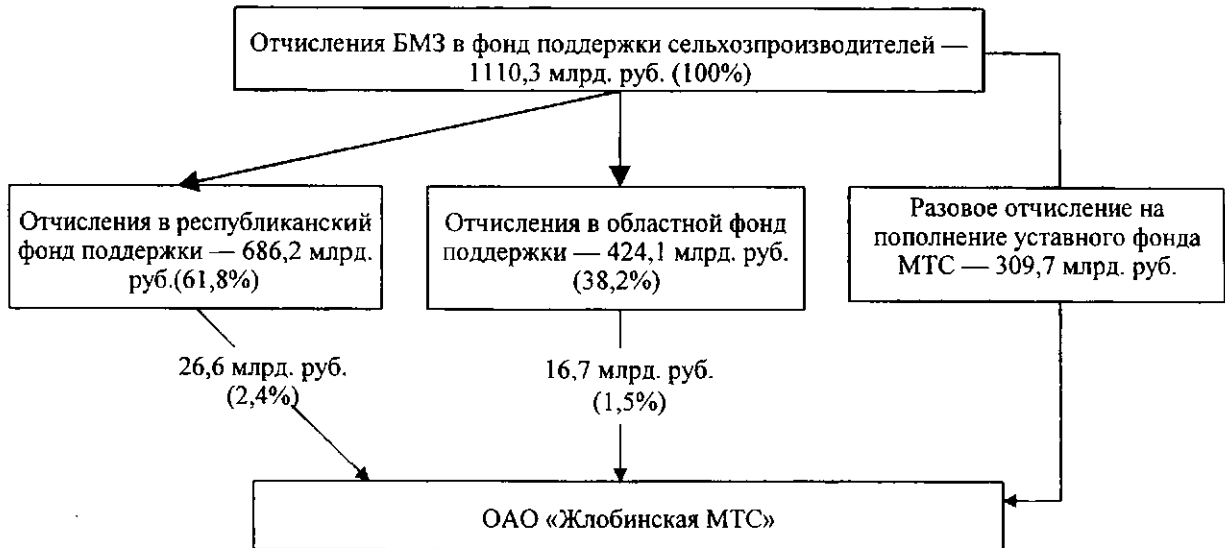


Рис. 3. Механизм экономической поддержки ОАО «Жлобинская машинно-технологическая станция» из денежных средств, вносимых в фонд поддержки производителей сельскохозяйственной продукции БМЗ

хозяйственной продукции на общую сумму 43435 млн. руб., в том числе зерна — на 10640, картофеля — на 20970, молока — на 7020, мяса КРС — на 2400 и мяса свиней — на 2405 млн. руб. Данная продукция согласно предлагаемому механизму взаиморасчетов станет дополнительной поставкой в государственные ресурсы сверх доведенного району госзаказа.

В целях ритмичной и эффективной работы и учитывая при этом сложное финансовое состояние колхозов и совхозов и практически отсутствие возможности своевременных расчетов с МТС за выполненные работы и услуги, которые будут производиться в основном по окончании года, станции потребуются постоянная финансовая поддержка из республиканского и областного фондов поддержки производителей сельскохозяйственной продукции за счет средств, перечисляемых участникам ОАО «Жлобинская МТС» — Белорусским металлургическим заводом. В этой связи предлагается за счет средств, отчисляемых БМЗ в фонд поддержки сельхозпроизводителей, на первоначальном этапе создания МТС произвести оплату на приобретение технических средств, необходимых для формирования в МТС мобильных механизированных отрядов в размере 309,7 млрд. руб. (в ценах по состоянию на 1.05.1999 г.) и отнести эту сумму как долевой взнос БМЗ на пополнение уставного фонда создаваемой МТС. Размер дальнейшей поддержки определяется в объеме стоимости выполненных работ и услуг МТС за каждый месяц. Доля финансирования устанавливается пропорционально отчислениям в республиканский и областной бюджеты по разработанной методике.

Механизм экономической поддержки ОАО «Жлобинская МТС» из денежных средств, вносимых в фонд поддержки производителей сельскохозяйственной продукции в проектом 1999 г. БМЗ, показан на рисунке 3.

Таким образом, в процессе функционирования ОАО «Жлобинская МТС» на местном уровне будет иметь два вида поддержки. Первая заключается в том, что колхозы

и совхозы рассчитываются произведенной продукцией с МТС за выполненные работы и услуги, выручку от которой последняя направляет на дальнейшее развитие собственной производственной базы, в том числе на приобретение новой техники, внедрение достижений научно-технического прогресса и т.д. Вторая — ежемесячная поддержка БМЗ, которая направляется для обеспечения самого производственного процесса, т.е. на приобретение ГСМ, ремонтных материалов и других материально-технических ресурсов, выплату заработной платы работникам и другие текущие расходы.

Экономическая эффективность на стадии реализации проекта должна оцениваться как с позиций интересов сельхозпроизводителей, так и конечных результатов деятельности ОАО «Жлобинская МТС», в том числе и с точки зрения окупаемости инвестиций на формирование ее производственной базы. В этой связи предлагается использовать следующую систему показателей: расчетный условный годовой экономический эффект; срок окупаемости инвестиций; рост производительности труда; экономия энергоресурсов и число дополнительно созданных рабочих мест (социальный эффект).

Выполненные расчеты показывают, что условный годовой экономический эффект от создания и функционирования МТС составит 171,5 млрд. руб. Инвестиции, необходимые для приобретения новой сельскохозяйственной техники и оснащения его мобильных механизированных отрядов МТС, должны окупиться в течение двух лет. Производительность труда за счет роста объемов производства сельскохозяйственной продукции возрастет на 11,2%. Экономия ГСМ составит 3,5 млрд. руб. Дополнительно будет создано 42 рабочих места.

Организационный проект создания и функционирования машинно-технологической станции на базе ОАО «Жлобинская райагропромтехника» Гомельской области принят к непосредственному внедрению в производство решением Жлобинского райисполкома.