



# ЭКОНОМИКА И ИНФОРМАТИКА

Л.Н.Маркусенко, кандидат экономических наук

Белорусский НИИ аграрной экономики

УДК 631.158:331.552.4

## Использование трудовых ресурсов села: критерии и показатели

*Рассмотрены вопросы оценки функционирования трудовых ресурсов села. Сформулированы критерии оценки использования трудовых ресурсов для государства, предприятия, работника. Дан анализ критериальных показателей на фактическом статистическом материале.*

*The question under consideration is functioning of agricultural labor resources. The article formulates the criteria of the assessment of utilizing labor resources with regard to the state, enterprise and individual. It also provides the analysis of the criteria parameters based of actual statistical data.*

Использование трудовых ресурсов означает распределение их по отраслям, сферам занятости, конкретным предприятиям и рабочим местам, установление режима труда и отдыха на предприятии, норм выработки и т.д. Представляется, что анализ процесса использования трудовых ресурсов в сельском хозяйстве Республики Беларусь должен охватывать все аспекты их применения, базироваться на системе актуальных экономических показателей, результаты его должны оцениваться с точки зрения объективных критериев.

В современной экономической науке под **экономическим показателем** подразумевается обобщенная количественная характеристика изучаемого общественно-го явления или процесса в непрерывной связи с их качественной определенностью. При этом количество и качество, находясь в диалектическом единстве, образуют меру явления. В основе формирования экономических показателей лежат экономические законы и экономические категории общественного развития. Единые принципы их построения и расчета являются основой их методологического единства, что обеспечивает сравнимость и сопоставимость показателей во времени и пространстве. К.Маркс по этому поводу писал: "...различные вещи становятся количественно сравнимыми лишь после того, как они сведены к одному и тому же единству. Только как выражение одного и того же единства они являются одноименными, а следовательно, соизмеримыми величинами" [5].

В практике хозяйствования и научных исследованиях представляют интерес не только индивидуальные экономические показатели, отражающие единичные стороны явления, но и системы показателей, призванные всесторонне характеризовать предмет исследования.

Еще в 30-е годы XX столетия экономистами была принята попытка систематизировать связи между параметрами народного хозяйства и его отраслей и на этой основе создать всеобъемлющую систему показателей экономики, единых для плана и статистики. Этому посвяще-

ны труды Леонтьева, Бранда Л.С., Хотимского В.И., Старовского В.И. [4].

Представляется, что **систему экономических показателей** следует рассматривать как совокупность взаимосвязанных экономических показателей, дающую количественную и качественную характеристику функционирования и развития исследуемого явления.

Что касается **критерия** оценки предмета исследования, то следует отметить, что в экономической литературе существуют различные, зачастую противоположные мнения по поводу сущности данной категории. Так, в исследованиях Аганбегяна А., Багриновского К. содержатся указания на необходимость существования системы критериев [1].

Ноткин А. и Оболенский К. утверждают, что существует единственный критерий [7, 8].

Достаточно четко, на наш взгляд, содержание категории "критерий" дано Жмачинской В.Т.: "Критерий — это основной признак, характеризующий сущность эффективности производства, то есть качественную сторону и представляет собой обобщенную формулировку конечной цели повышения эффективности производства, с точки зрения которой с помощью различных показателей оценивается достигнутый уровень и динамика эффективности" [2]. Придерживаясь основных положений данного определения и учитывая, что функционирование трудовых ресурсов происходит посредством реализации системы интересов, считаем правомерным и необходимым выделение уровней, для которых могут быть сформулированы критерии рационального использования трудовых ресурсов. Представляется, что в качестве таких уровней должны выступать субъекты трудовых отношений: государство, наниматель, работник.

Схема правового регулирования трудовых отношений (рис.1) позволяет увидеть, что несмотря на то, что основными субъектами трудовых отношений являются наниматель и работник, государство, создающее рамочные условия для функционирования данных отношений и яв-

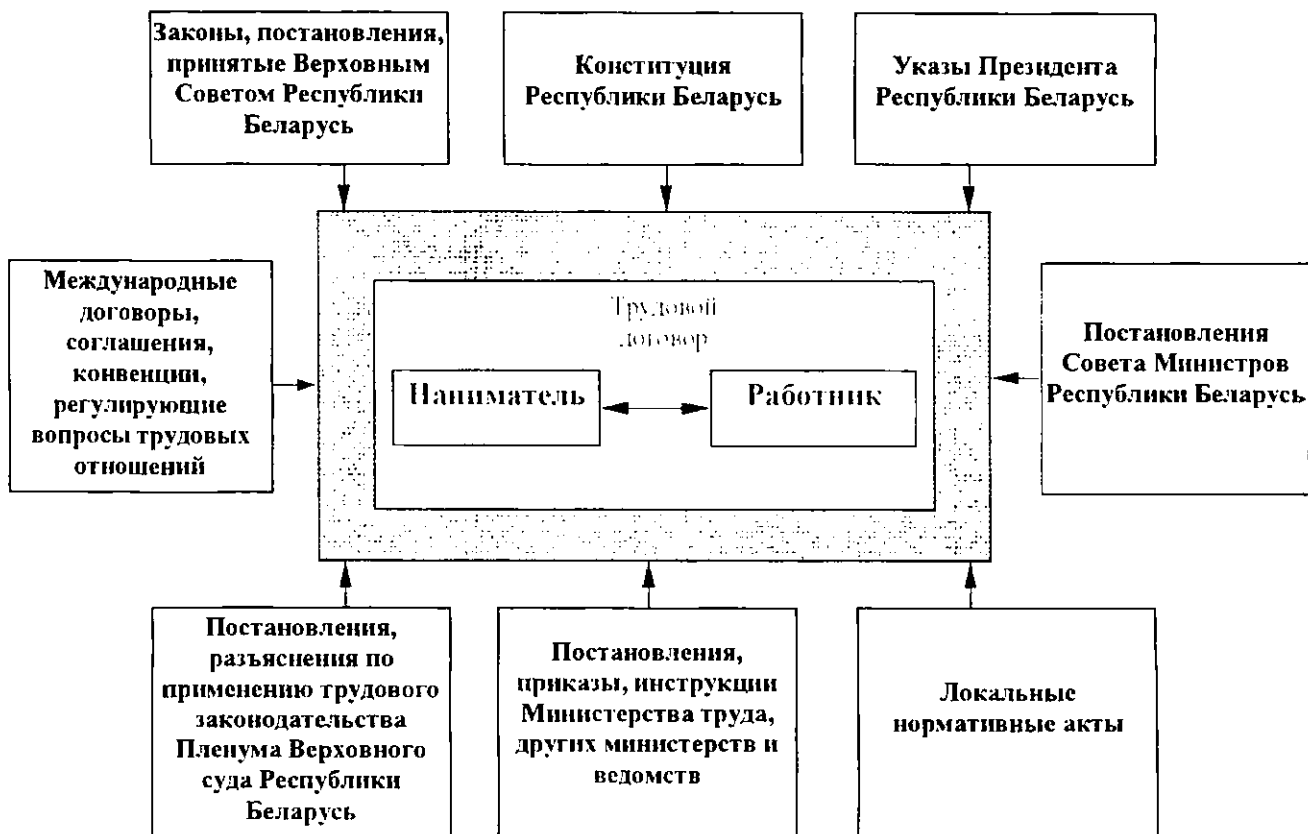


Рис. 1. Правовое регулирование трудовых отношений

ляющееся потребителем части создаваемого в процессе труда продукта, также является непосредственным участником данных отношений. При этом государство, в силу своих функций, заинтересовано как в максимальной занятости населения, так и в максимизации совокупного создаваемого продукта.

В этой связи считаем, что критериями рационального использования трудовых ресурсов села для государства являются производительность труда в сельском хозяйстве и уровень занятости сельского населения (рис. 2).

В соответствии с данным утверждением рассмотрим динамику показателей уровня занятости сельского населения и производства основных видов сельскохозяйственной продукции в расчете на одного работника сельского хозяйства (рис. 3-5).

Анализ показывает, что удельный вес занятых в экономике в общей численности трудовых ресурсов села сократился с 91,4% в 1990 г. до 82% в 1999 г., что может быть оценено как снижение уровня использования трудовых ресурсов. За данный промежуток времени про-



Рис. 2. Критерии рационального использования трудовых ресурсов села с точки зрения государства

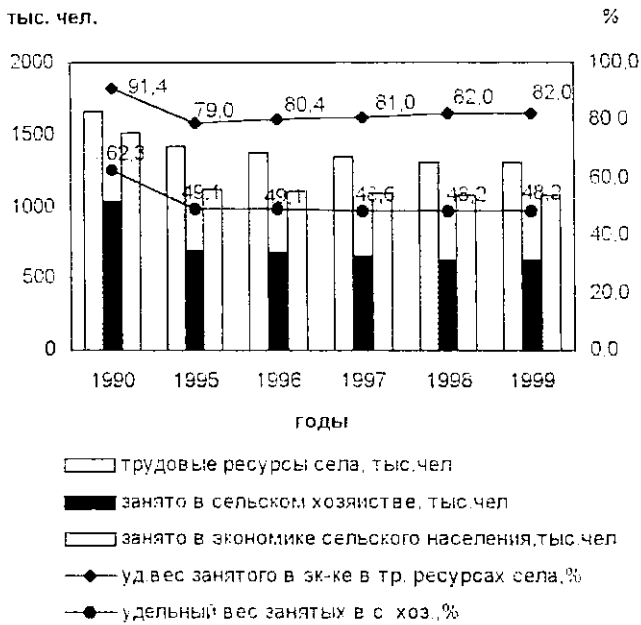


Рис.3. Динамика показателей распределения трудовых ресурсов села

изошло сокращение на 14,1 пункта-процента доли трудовых ресурсов, занятых в сельском хозяйстве. Данная тенденция является закономерной и может быть оценена как положительная, но лишь при условии интенсификации сельскохозяйственного производства.

Данные, представленные в виде диаграмм на рисунках 5-6, свидетельствуют, что производство основных видов сельскохозяйственной продукции в расчете на одного занятого заметно уменьшилось (за исключением

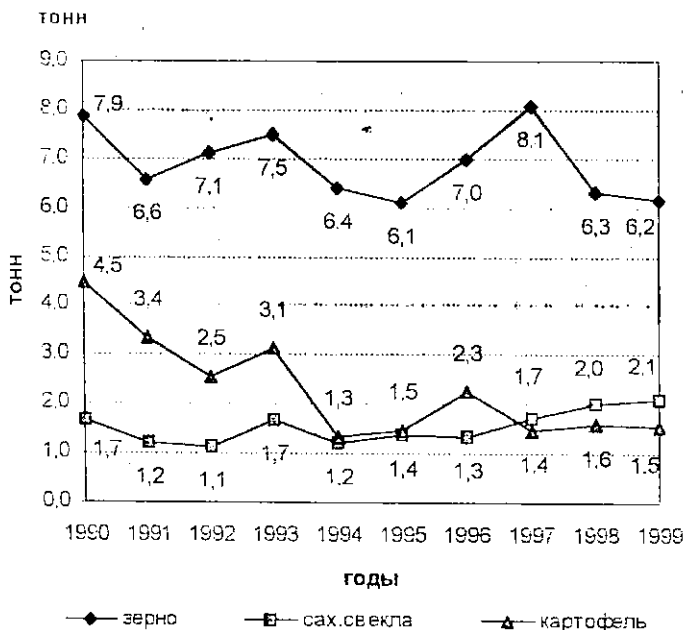


Рис. 4. Производство продукции растениеводства на одного занятого в сельском хозяйстве

свеклы), при этом уровень данного показателя заметно отстает от уровня стран с развитой рыночной экономикой. Для сравнения, в Германии на одного занятого в сельскохозяйственном производстве приходилось в 1998 г. 21,5 т молока, 1,1 т мяса КРС, 2,8 т свинины (мясо в убойном весе). При этом был достигнут уровень самообеспечения по молоку — 97%, говядине — 119, свинине — 82% [11].

На локальном уровне, т.е. в предприятии, главная цель работодателя состоит в наиболее эффективном использовании занятых работников (рабочей силы). Критерием рационального использования рабочей силы для него является производительность труда, которую, на наш взгляд, следует рассчитывать как отношение стоимости реализованной продукции к совокупным затратам труда:

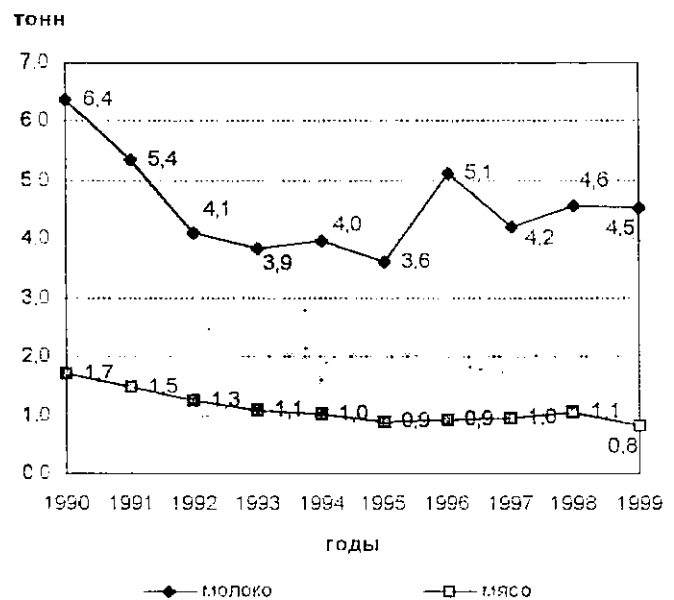


Рис. 5. Производство продукции животноводства на одного занятого в сельском хозяйстве

$$K_2 = \text{РП} : \text{ЗТ}$$

где  $K_2$  — критерий рационального использования рабочей силы;

РП — стоимость реализованной продукции за определенный промежуток времени, руб.;

ЗТ — совокупные затраты труда за соответствующий промежуток времени, чел-ч.

Проанализируем динамику данного показателя посредством расчета, представленного в таблице 1.

Таким образом, за последнее десятилетие вследствие уменьшения объема реализованной продукции в сопоставимых ценах даже при падающих совокупных затратах труда наблюдалось снижение показателя выхода реализованной продукции в расчете на 1 чел-ч, т.е. производительность труда в аграрных предприятиях республики, оцененная в соответствии со сформулированным нами критерием, снижалась.

Рассмотрение проблемы рационального использования трудовых ресурсов на уровне государства и предпри-

Таблица 1. Анализ динамики показателей производительности труда в сельскохозяйственных предприятиях Республики Беларусь\*

Показатели	1990 г.	1995 г.	1996 г.	1997 г.	1998 г.	1999 г.
Стоимость валовой продукции сельского хозяйства в текущих ценах, млрд. руб.	12,9	24621,3	39628,0	84095,8	150321,5	517362,3
Стоимость реализованной продукции в текущих ценах, млрд. руб.	9,8	18761,7	29876,4	61848	105643	395505
Стоимость валовой продукции в сопоставимых ценах, млн. руб.	8733,9	5014,3	5117,9	5313,4	5148,2	4361,0
Удельный вес товарной продукции в валовой, %	76,0	76,2	75,4	73,5	70,2	76,4
Совокупные затраты труда, тыс. чел-ч	1883145	1241143	1189195	1183408	1137193	1066235
Приходится валовой продукции в сопоставимых ценах на 1 чел-ч, руб.	4,64	4,04	4,30	4,49	4,53	4,09
Приходится реализованной продукции в сопоставимых ценах на 1 чел-ч, руб.	3,53	3,08	3,24	3,30	3,18	3,12

\*Рассчитано по данным годовых отчетов колхозов, совхозов и мсххозов Республики Беларусь

тия, как это имеет место в большинстве разработок, недостаточно для ее комплексного исследования. Представляется, что важнейшим уровнем данной системы оценок является оценка рациональности использования трудовых ресурсов на уровне отдельного работника.

Исследования мотивации трудовой деятельности людей свидетельствуют о том, что критерием трудовой деятельности отдельного индивида можно считать степень самореализации личности, достигаемую в ходе трудовой деятельности и в процессе использования ее результатов. Характеристика степени достижения данного критерия может быть осуществлена как с точки зрения анализа ряда показателей, так и с позиций самооценки работника.

Характеристика хода трудовой деятельности, на наш взгляд, должна охватывать следующие аспекты: режим труда и отдыха; условия труда; содержание труда. Оценка перечисленных аспектов сторонними аналитиками возможна посредством сопоставлений с научно обоснованными стандартами, показателями других стран. Самооценка ра-

ботника может быть выявлена методом социологического опроса.

Использование результатов трудовой деятельности с точки зрения работника может быть оценено по уровню и структуре трудовых доходов, покупательной способности трудовых доходов.

Представляется, что комплексным количественным критерияльным показателем в данном случае следует считать покупательную способность трудовых доходов. Анализ свидетельствует, что покупательная способность денежных доходов населения Республики Беларусь, рассчитанная по набору основных продуктов питания, за последнее десятилетие имела отрицательную динамику (табл. 2).

Покупательная способность заработной платы в сельском хозяйстве республики, рассчитанная в рабочем времени, которое работник должен затратить, чтобы приобрести определенное количество основных продуктов питания, за последние годы заметно снизилась и по некоторым позициям в десятки раз ниже аналогичного показа-

Таблица 2. Покупательная способность денежных доходов населения

Виды продуктов, кг	1990 г.	1995 г.	1996 г.	1997 г.	1998 г.	1999 г.
Хлебные продукты	500	99	93	69	117	106
Картофель	1125	220	283	308	236	207
Овощи и бахчевые	212	75	71	85	90	81
Фрукты и ягоды	87	53	60	70	59	50
Сахар и кондитерские изделия	98	39	51	71	80	68
Масло растительное	105	24	37	34	25	24
Маргарин и другие жиры	102	23	30	30	32	29
Мясо и мясопродукты	68	18	21	25	27	27
Рыба и рыбопродукты	139	24	28	28	29	22
Молоко, л	...	196	192	224	315	286
Яйца, шт.	1800	607	642	633	894	658
Масло животное	...	14	17	17	24	19

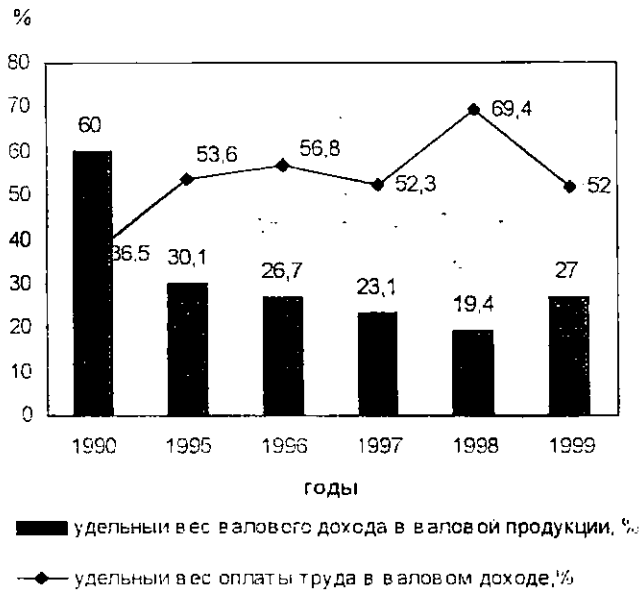


Рис. 6. Динамика удельного веса валового дохода в валовой продукции и оплаты труда в валовом доходе

тея развитых стран. Низкий уровень покупательной способности заработной платы в сельском хозяйстве наряду с инфляцией обусловлен низким уровнем номинальной заработной платы в отрасли, а это, в свою очередь, связано с сокращением доли валового дохода в валовой продукции вследствие вытеснения его материальными затратами: в 1990 г. данный показатель составлял 60%, в 1998 — 19,4% (рис. 6). На данном фоне стремительный рост доли заработной платы в валовом доходе стал лишь результатом сокращения его объема. Следует заметить, что в 1999–2000 гг. наметились положительные сдвиги в преодолении данных негативных тенденций.

Таким образом, проведенные исследования позволили выделить уровни и сформулировать критерии использования трудовых ресурсов села, с помощью имеющегося статистического материала дать их количественную оценку, а на основании ее динамики — проанализировать складывающиеся тенденции. На данном основании представляется правомерным сделать вывод, что лишь при одинаправленности векторов критериев для всех рассматриваемых уровней можно вес-

ти речь о достижении рационального уровня использования трудовых ресурсов. Однако данное состояние характерно скорее всего для идеального состояния экономики и социальной сферы. В каждый момент времени и на каждом из уровней происходит множество столкновений составляющих данных критериев. В этой связи можно утверждать, что оптимальное сочетание направлений и степени достижения предложенных критериев на уровне государства, предприятия и работника, обеспечивающее бесконфликтное позитивное развитие трудовых отношений, является глобальным критерием и целью развития трудовых отношений в обществе и в аграрной сфере, в частности.

### Литература

1. Аганбегян А.Г., Багриновский К. А. О задачах народнохозяйственного оптимума // Вопросы экономики. — 1967. — № 10. — С. 115-117.
2. Жмачинская В.Т. Вопросы планирования показателей экономической эффективности сельскохозяйственного производства на уровне отрасли: (на примере колхозов БССР): — Дис. ... канд. эконом. наук / НИИЭМП при Госплане БССР. — Минск, 1983. — 206 с. — С. 13.
3. Заславский И. К новой парадигме рынка труда // Вопросы экономики. — 1998. — № 2. — С. 83-96.
4. История экономической мысли. — Москва: Изд. Моск. ун-та, 1970. — 495 с.
5. Маркс К. Капитал. — Москва: Политгиздат, 1973. — Т. 1. — 907 с.
6. Научные работы: Методика подготовки и оформления / Сост. И.Н.Кузнецов. — 2-е изд., перераб. и доп. — Минск: Амалфея, 2000. — 544 с.
7. Ноткин А.И. Критерий экономической эффективности социалистического производства // Вопросы экономики. — 1974. — № 5. — С. 109-129.
8. Оболенский К.П. Экономическая эффективность сельскохозяйственного производства. — Москва: Экономика, 1974. — 159 с.
9. Попович И.В. Методика экономических исследований в сельском хозяйстве. — Москва: Экономика, 1982. — 217 с.
10. Трудовой кодекс Республики Беларусь. — Минск: Нац. центр правовой информ. Республики Беларусь, 1999. — 192 с.
11. Land- und Forstwirtschaft in Deutschland. Daten und fakten. — Berlin, 1999. — 52 p.