

УДК 631.164.23:637.5'64

Л. А. СЕРЯКОВА

**ФОРМИРОВАНИЕ СЕБЕСТОИМОСТИ СВИНИНЫ
В УСЛОВИЯХ ИНТЕНСИФИКАЦИИ ЕЕ ПРОИЗВОДСТВА**

Центр аграрной экономики Института экономики НАН Беларуси

Свиноводство – одна из основных отраслей аграрного сектора Республики Беларусь, поставляющая в госресурсы и на рынки более 1/3 производимого сельскохозяйственными организациями мяса. В последнее время наблюдаются некоторые положительные тенденции в развитии отрасли: рентабельность в общественном секторе достигла 13,9% (прирост к 2000 г. составил 14,4 п. п.), среднесуточный привес составил 430 г (+15,3%), однако в целом отрасль слабо реализует свои потенциальные возможности (остается относительно высоким расход кормов – 5,9–6,0 ц к. ед. на 1 ц привеса; велики затраты труда, достигающие в отдельных регионах 15–25 чел.-ч на 1 ц продукции). В основной массе сельхозорганизаций наблюдается низкий выход продукции на содержащуюся голову, допускается перерасход кормов, большой падеж всех возрастных групп – до 18–22% в 2004–2005 гг., слабо стимулируется труд занятых работников. Государственной программой возрождения и развития села на 2005–2010 годы (далее программа) предусмотрен комплекс мер по интенсификации свиноводства, направленных на повышение эффективности отрасли и перевода ее на новый качественный уровень со среднесуточными привесами в среднем по отрасли в 500 г [1].

Цель исследования – проанализировав сложившийся уровень интенсификации отрасли, оценить возможные варианты развития отрасли и формирования при этом себестоимости свинины как главного фактора конкурентоспособности продукции на внутреннем и внешнем рынках.

Необходимость поэтапной и последовательной проработки вопросов эффективного функционирования отрасли требует предварительного анализа сложившихся уровней вложений в развитие отрасли и их окупаемости в виде прибыли и рентабельности; разработки перспективных уровней авансирования производства с учетом прогрессивных норм и нормативов трудовых и материальных затрат для ведения свиноводства; выявления и использования внутрихозяйственных резервов повышения эффективности.

Проведенный анализ развития отрасли показал, что наряду с наличием крупных предприятий (комплексов) абсолютная масса субъектов хозяйствования (89%), имеющих поголовье свиней, осуществляет производство продукции на мелких фермах преимущественно для внутреннего потребления. В данной ситуации результативность, экономические показатели значительно ниже, чем в сельскохозяйственных организациях, развивающих отрасль на базе концентрации, где выше техническая оснащенность, применяется более совершенная технология и т. п. Вместе с тем и в большинстве последних она убыточна или низкорентабельна.

Результативность работы свиноводства в среднем за 2000–2004 гг. сложилась следующая (табл. 1).

За анализируемый период выросла численность предприятий (от 8,5 до 13,2% от всех), где обеспечены привесы выше 400 г, позволяющие получать прибыль. Авансирование капитала в отрасль составило при привесах 400 г 168–175 долл./гол. Достижение более высокой продуктивности требует, соответственно, и больших материально-денежных затрат на голову.

Уровень продуктивности, предусмотренный программой, предполагает повышение интенсификации отрасли. В данном исследовании нами обоснован уровень интенсификации и спрогнозированы параметры себестоимости свинины на указанный период. При этом рассмотрены два возможных варианта развития отрасли, названные, с определенной долей условности, как «ста-

Т а б л и ц а 1. Эффективность развития отрасли свиноводства в сельхозорганизациях областного подчинения в среднем за 2000–2004 гг.

Группы хозяйств по среднесуточному привесу свиней на выращивании и откорме, г	Кол-во хозяйств в группе, %	Материально-денежные затраты на 1 голову, долл.	Расход кормов на, ц к. ед.		Затраты труда, чел.-ч/ц	Зарплата свиноводки в год, долл.	Себестоимость привеса, долл/т	Цена реализации, долл/т	Рентабельность, %
			голову	ц привеса					
До 150,0	28,5	149	5,8	16,4	155,3	555	2753	933	-45,6
150,1–200,0	15,6	157	8,4	12,9	84,3	631	1918	961	-32,7
200,1–250,0	15,8	163	8,5	10,3	54,3	759	1487	927	-23,4
250,1–300,0	12,6	161	8,5	8,4	35,6	785	1290	918	-14,7
300,1–350,0	9,5	168	8,7	7,3	25,2	877	1142	906	-9,7
350,1–400,0	7,2	168	8,8	6,5	20,3	982	1026	917	-3,1
400,1–450,0	5,2	174	9,0	6,2	18,2	1008	955	923	3,9
450,1–500,0	2,8	186	9,2	5,3	11,6	1223	908	941	8,5
500,1–550,0	1,7	194	9,3	5,1	10,9	1309	841	933	17,3
Свыше 550,0	1,2	199	9,6	4,4	9,9	1461	680	850	26,0
По совокупности	100,0	171	8,72	6,8	24,4	898	1074	923	-4,1

тичный» и «динамичный». Предварительно был проанализирован сложившийся уровень интенсификации ведения отрасли за последние 5 лет, который показал, что в отрасли наметились тенденции к увеличению среднесуточных привесов при росте материально-денежных затрат на голову (рис. 1).

Выявлено, что среднегодовой темп прироста привесов не является опережающим по отношению к темпу прироста авансированных в производство материально-денежных средств. Данное обстоятельство свидетельствует о затратной экономике отрасли в силу всех перечисленных ранее сдерживающих факторов, а также отсутствию в целом необходимой технологической основы, что не позволяет реализовать в полной мере генетический потенциал животных.

Анализ временных трендов показал, что при сохранившихся темпах роста затрат на голову (статичный вариант развития) можно ожидать рост продуктивности к 2010 г. лишь до 457 г в среднем по отрасли в сельхозорганизациях. Для достижения намеченных программой параметров (500 г) требуется динамичный, более высокий уровень интенсификации отрасли (рис. 2). При этом повышение уровня интенсификации позволит повысить продуктивность животных, а себестоимость закономерно будет расти, но более низкими темпами, чем затраты на голову.

В данном случае, при обеспечении примерно 4–5% прироста затрат на голову в год, к 2010 г. будет обеспечен целевой показатель продуктивности животных (ежегодный прирост 3%) с ростом себестоимости в 1,1% ежегодно, т. е. за 5 лет при росте затрат на голову в 23% и соответственно ожидаемом приросте продуктивности на 16% прирост себестоимости в силу закономерного роста затрат составит 6%.

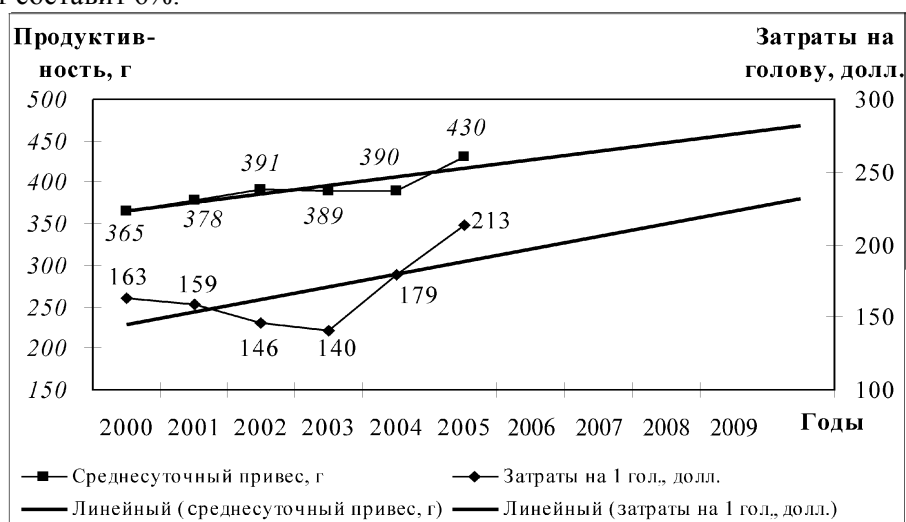


Рис. 1. Прогноз параметров развития отрасли свиноводства на основе временных трендов

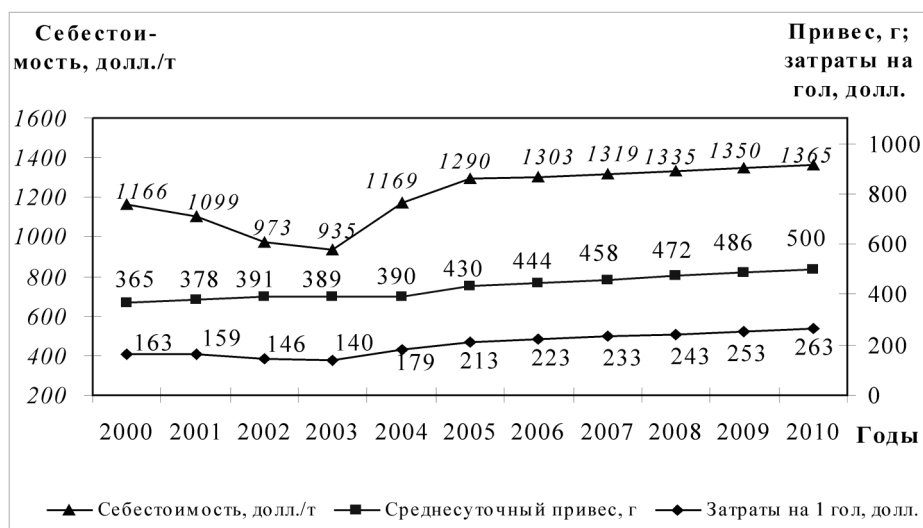


Рис. 2. Формирование себестоимости свинины при динамичном развитии отрасли свиноводства на 2006–2010 годы

Следует отметить, что затраты на голову предусмотрены в среднем по отрасли в сельхозорганизациях. Рост их уровня на 23% объясняется тем, что большинство организаций имеет в настоящее время слабую оснащенность производства: изношенное оборудование на старых фермах и комплексах, нарушенные системы микроклимата, несовершенство кормления и т. д. Это требует значительных капитальных вложений в развитие отрасли указанных организаций с целью достижения уровня передовых хозяйств.

В группе предприятий, где свиноводство ведется на высоком технологическом уровне (чаще всего с высокой концентрацией поголовья и значительной долей собственных кормов в рационах), где уже получают привесы свыше 500 г, затраты на голову составили в 2004 г. порядка 220–230 долл. При этом в данной группе самая низкая себестоимость свинины (870–1070 долл/т), что позволяет вести рентабельное производство на уровне 15–25%, т. е. наблюдается закономерное положительное влияние интенсификации производства на эффективность отрасли.

Повышение уровня интенсификации отрасли в целом в ходе выполнения мероприятий программы должно сочетаться с выявлением внутрихозяйственных резервов снижения себестоимости.

Таблица 2. Интенсивность и эффективность свиноводства на лучших свиноводческих объектах, 2003–2004 гг.

Показатель	СПК «Октябрь-Гродно» Гродненского района		СПК «Обухово» Гродненского района		СПК им. Воронцовского Берестовицкого района	
	2003	2004	2003	2004	2003	2004
Численность свиней на хозяйство – всего, гол.	11725	11965	16771	15267	6893	6968
Материально-денежные затраты на голову в год, долл	136,7	190,0	127,3	191,4	131,4	181,0
Удельный вес в затратах кормов,%	64,1	68,8	69,1	67,5	59,1	65,8
Расход кормов на голову, ц к. ед.	8,94	8,73	8,45	9,47	9,98	10,75
Удельный вес концентратов в рационе,%	89,4	86,0	85,9	87,2	90,3	88,9
Удельный вес покупных кормов в рационе,%	11,3	3,6	17,1	11,0	10,2	5,0
Затраты труда на голову, чел.-ч	18,5	15,8	17,3	15,0	17,0	15,8
Оплата 1 чел.-ч занятого работника, долл.	0,95	1,15	1,19	1,68	1,22	1,80
Среднесуточный привес, г	523	540	500	571	506	526
Расход корма, ц к. ед/ц	4,7	4,4	5,1	4,5	5,6	5,5
Затраты труда, чел.-ч/ц	9,7	7,7	13,2	6,9	9,2	7,5
Себестоимость 1 т привеса, долл.	684,5	919	685,7	872	637,4	821
Цена реализации 1 т, долл.	841,5	1116	830,1	1034	824,4	1069
Рентабельность,%	29,7	30,3	31,8	27,4	33,9	39,9

мости, которые во многих хозяйствах значительны. Ориентиром для свиноводческих предприятий может служить передовой опыт эффективного ведения отрасли в хозяйствах СПК «Октябрь-Гродно» и СПК «Обухово» Гродненского района, СПК им. Воронежского Берестовицкого района и др. (табл. 2).

Таким образом, анализ современного состояния свиноводства позволил спрогнозировать варианты статичного и динамичного развития отрасли при различном уровне интенсификации на ближайшую перспективу, а также выделить опыт лучших хозяйств, показатели эффективности которых рекомендуемы для остальных сельхозорганизаций, занимающихся свиноводством.

Литература

1. Государственная программа возрождения и развития села на 2005–2010 годы. Мн., 2005.
2. Сельское хозяйство Республики Беларусь. Стат. сб. / Министерство статистики и анализа Республики Беларусь. Мн., 2005.
3. Экономическое обоснование формирования и снижения себестоимости продукции животноводства и кормов / В. Г. Гусаков, А. В. Горбатовский, А. П. Святогор и др. Мн., 2003.

L. A. SERAKOVA

FORMATION OF THE COST PRICE OF PORK IN CONDITIONS OF THE INTENSIFICATION OF ITS PRODUCTION

Summary

The article analyzes the level of the intensification of pork production, presents the estimation of possible variants of dynamic and static development of the brunch in the future, describes the formation of the cost price as a primary factor of the competitiveness of products. The necessary level of intensification to achieve some parameters is established and the parameters of efficiency of the best enterprises of the brunch are presented.