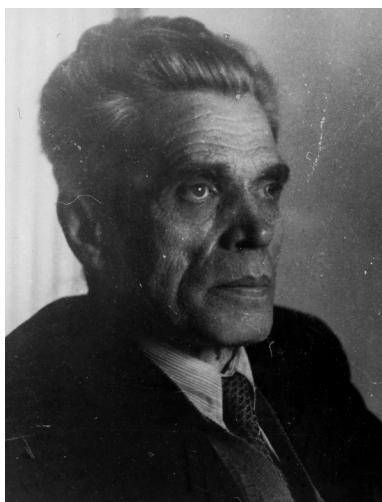


## ВУЧОНЫЯ БЕЛАРУСІ

### ЕВГЕНИЙ КУЗЬМИЧ АЛЕКСЕЕВ

(К 130-летию со дня рождения)



Большая жизнь, прожитая Е. К. Алексеевым, была наполнена неустанным трудом, научным поиском. У нас в стране и за рубежом его знают как крупного ученого-растениевода, внесшего большой вклад в развитие сельскохозяйственной науки.

Е. К. Алексеев родился 20 января 1884 г. в Висимо-Уткинском заводе Пермской губернии (Россия) в семье рабочего. После окончания Казанского учительского института (1903) работал учителем начальной школы в г. Балашове Саратовской губернии и др. В 1911 г. окончил Высшие сельскохозяйственные курсы в Петербурге. Работал агрономом и сотрудником Носовской сельскохозяйственной опытной станции (Черниговская губерния).

В 1916–1928 гг. Е. К. Алексеев возглавляет Новозыбковскую сельскохозяйственную опытную станцию, которую создают на бесплодном бугре, где слой сыпучих песков достигает 5 м. Под его руководством станция превратилась в крупное и авторитетное исследовательское учреждение. Здесь было положено начало разработке учения о зеленом удобрении, проблемам которого Е. К. Алексеев посвятил свою дальнейшую научную деятельность.

Евгений Кузьмич прилагал много усилий, чтобы внедрить на больших площадях песчаных и супесчаных почв серадельные культуры. Он ездил по селам Новозыбковского района и убеждал крестьян сеять их. Его старания принесли плоды: в 1918 г. по совету Евгения Кузьмича крестьяне засеяли люпином 100 га, а в 1928 г. – уже 5000 га. На песках стали сеять люпин и сераделлу, использовать местные органические удобрения в сочетании с минеральными.

Горячо поддерживал работу Е. А. Алексеева академик Д. Н. Прянишников. Он писал: «Само создание Новозыбковской опытной станции, первой и единственной у нас специализировавшейся на мелиорации песчаных почв с помощью зеленого удобрения, является большой заслугой Е. К. Алексеева».

В 1928–1930 гг. Е. К. Алексеев – профессор кафедры общего земледелия Белорусской сельскохозяйственной академии в Горках. В последующие десятилетия он преподает в Высшей коммунистической сельскохозяйственной школе в г. Горьком, Московском пушно-меховом институте, Тимирязевской сельскохозяйственной академии, Всесоюзном сельскохозяйственном институте заочного образования, читает в этих вузах курсы общего земледелия, удобрений, растениеводства.

В этот период Евгений Кузьмич продолжает исследования по разработке теоретических и практических основ зеленого удобрения, проводит опыты по агротехнике возделывания зернобобовых культур, принимает участие в разработке зональных систем удобрений в севооборотах Нечерноземной зоны и приемов повышения продуктивности пашни Среднеазиатских районов СССР.

В 1940 г. Е. К. Алексеева избирают действительным членом АН БССР. Его научная деятельность довоенного, в особенности послевоенного времени, тесно связана с Белоруссией. Здесь под его руководством были проведены географические полевые опыты с посевами сахарной свеклы, послужившие основой для последующего широкого возделывания сахарной свеклы на полях Белоруссии. Работая в отделе сидерации и люпинов Белорусского научно-исследовательского

института земледелия, Е. К. Алексеев успешно решает вопросы комплексного применения зеленого удобрения в сочетании с другими органическими и минеральными удобрениями. Цель этих исследований непосредственно связана с повышением урожаев и окультуриванием дерново-подзолистых легких почв.

Под руководством Е. К. Алексеева в Белоруссии разработана новая агротехника возделывания семенных посевов люпина с применением химической дефолиации, что содействовало возникновению полностью механизированной технологии возделывания люпина на зерно.

В монографии «Однолетние кормовые люпины (1968) Евгений Кузьмич обобщил мировой опыт возделывания кормовых люпинов и результаты собственных исследований. В качестве хорошего примера признания люпина он сообщает, что в Белоруссии в 1964 г. эта культура на корм и семена высевалась на площади 492 тыс. га, 1965 г. – 578 тыс. га, 1966 г. – 744 тыс. га. В то же время он отмечал: «А ведь нередки случаи, когда посеvy кормовых люпинов постигает неудача. Но эти неудачи ни в коем случае не являются неизбежными, они лишь подтверждают обязательность выполнения всех общих и специфических правил агротехники люпинов, их нужно хорошо понять и усвоить».

Перу академика Е. К. Алексеева принадлежит свыше 90 печатных трудов, наиболее известны ученым и специалистам сельского хозяйства такие его работы, как: «Теория и практика зеленого удобрения» (1936), «Зеленое удобрение на орошаемых почвах» (1957), «Однолетние кормовые люпины» (1969), вышедшие под его редакцией монографии «Сераделла» (1969), «Зеленое удобрение» (1970) и др. Многие из этих трудов имеют большое научное и народнохозяйственное значение.

Много сил отдал Евгений Кузьмич подготовке научных кадров. Под его руководством защитили кандидатские диссертации десятки аспирантов, 11 из них стали докторами наук. У него учились многие тысячи агрономов и зоотехников.

Советское государство отметило научные заслуги академика Е. К. Алексеева орденом «Знак Почета», медалями, Почетными грамотами Верховного Совета БССР и Верховного Совета РСФСР.

*Привалов, доктор с.-х. наук,  
В. Н. Шлапунов, академик НАН Беларуси*